

「無人機 2 公斤以下基本級 I2-GPS 證照訓練班」(第 8 期)

【上課通知單】

親愛的學員 您好：

「無人機 2 公斤以下基本級 I2-GPS 證照訓練班」，即將開始上課了唷！以下為課程相關資訊，請各位學員務必準時到，以免影響自身權益唷~

一. 課程資訊：

- (一) 上課日期：115/06/06 至 07/04 (週六)，共 5 堂課程。
- (二) 上課時間：上午 09:00-12:00；下午 01:30-04:30 (6 小時)。
- (三) 簽到時間：上午 08:30-09:00。
- (四) 上課地點：如下

上課日期	上課地點	備註
06/06 (六) 06/13 (六) 06/20 (六) 06/27(六)	推廣教育中心 201 教室	指引圖 P4-5
07/04 (六)	民航局嘉義無人機訓練考場	指引圖 P6

二. 課程內容規劃：

項目	課程名稱	上課時數	類別
06/06 (六)	■ 民用航空法遙控無人機專章法規簡介	6 小時	學科
	■ 無人機概論		
	■ 無人機的分類		
	■ 無人機飛行原理		
06/13 (六)	■ 無人機考照與流程	6 小時	學科/術科
	■ 無人機的應用		
	■ 電腦模擬飛行		
	■ 小型無人機室內飛行		
06/20 (六)	■ 2 公斤以下無人機基礎飛行實戰練習	6 小時	術科
06/27 (六)	■ 定點起降四面停懸--練飛	6 小時	術科
	■ 矩形飛行--練飛		
07/04 (六)	■ 模擬 2 公斤以下基本級 I2 無人機考照簡介與實戰	6 小時	術科
	■ 驗收-全程考照模擬測驗		

(07/04)上課地點：民航局嘉義無人機訓練考場(600 嘉義市東區興安里興美六路 1 號)

三. 注意事項：

(一) 停車資訊：雲科大校內於 113 年 7 月起開始收取汽車停車費，請學員留意此訊息。

□ 汽車(收費)：校內停車場，每小時計費 20 元(1 日至多收 100 元)；臨停 30 分鐘內免費，可直接離校。(繳費方式請參閱下方雲科大臨停車輛收費支付方式)

□ 機車(不收費)：校門兩側設有機車棚入口，校內禁行機車唷。

(二) 除第一堂課於室內進行外，其餘四堂課皆安排於戶外，請學員務必攜帶帽子及防曬手套，以防曬傷。此外，洗手間外設有飲水機，請學員自備水壺，方便補充水分。

(三) 本課程費用不包含午餐便當，如有需要中心協助訂購，請與值班人員洽談。

(四) 雲林縣政府若因天災(如颱風、地震等)宣佈停課，本班即停課，授課進度順延次週，請學員留意喔！

(五) 📱敬請大家務必加入課程 LINE 群組唷！課程相關重要公告、最新資訊，皆將於群組中統一發布與說明。((請掃描右方 QR Code 加入群組即可～期待在群組裡與大家互動交流，謝謝大家的配合！收到通知單後，敬請在 LINE 群組回覆「學員姓名 000 收到」，感謝 😊。))

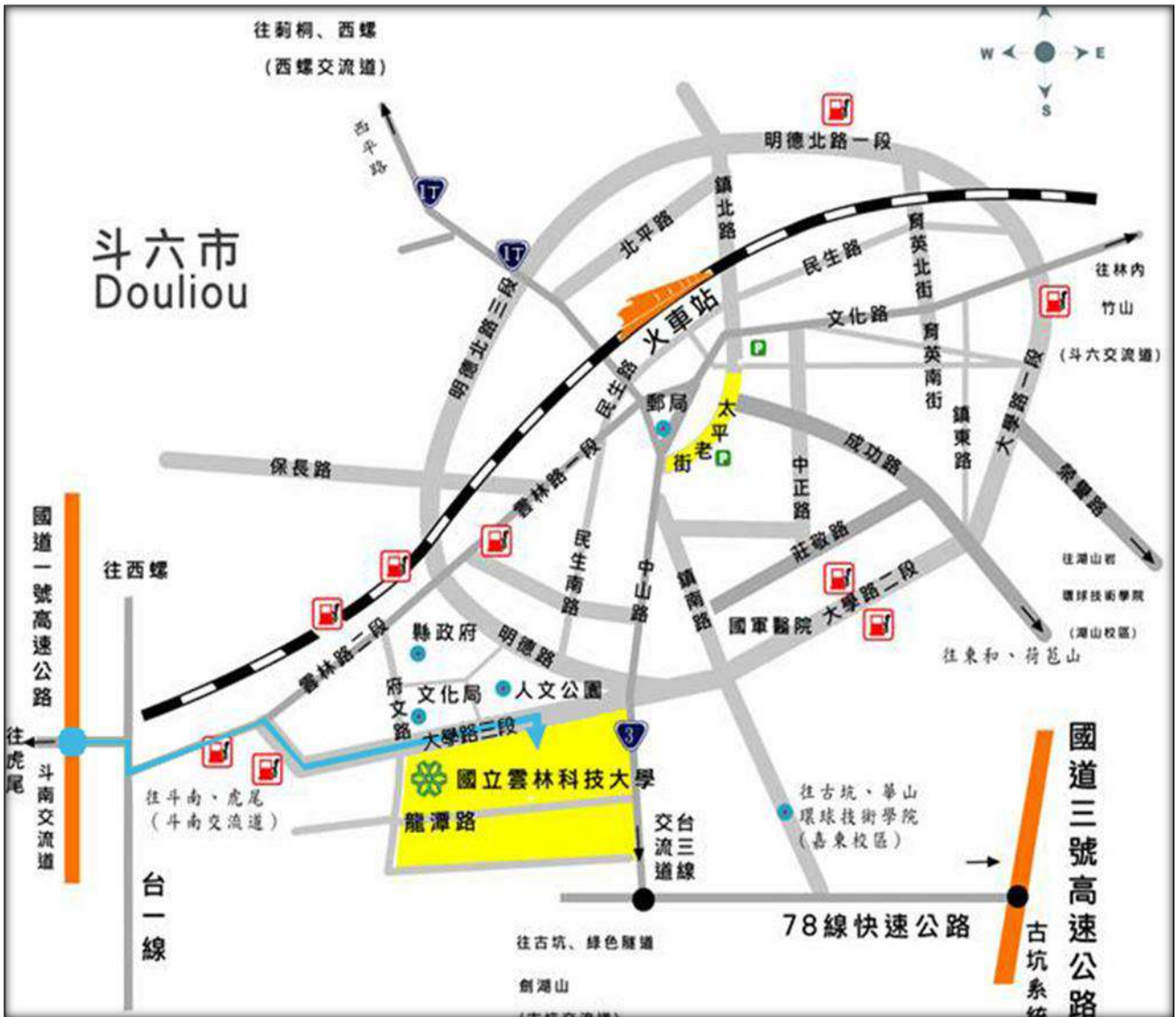


(六) 請假須知：為維護課程出席紀錄及學習品質，如有請假需求，請務必於上課簽到前主動告知工作人員（可透過 LINE 私訊聯繫素芬），以利即時掌握學員出席情況，感謝您的配合。另工作人員電話聯繫方式如下：

承辦人	手機	校內電話
劉素芬	0910-931086	05-5342601 轉 2284
張愛苓	0966-129112	05-5342601 轉 2281

四. 交通資訊：

雲科大位置圖



上課地點路線指引



推廣教育中心 202 教室導引圖



1. 雲科大正門進來第一個右轉即為資訊中心



2. 請於資訊中心對面停車，步行至資訊中心



3. 右轉步行進入資訊中心大樓



4. 進入資訊中心後，左轉上樓梯至二樓



5. 上樓梯至二樓



6. 看到推廣教育中心後右轉再左轉

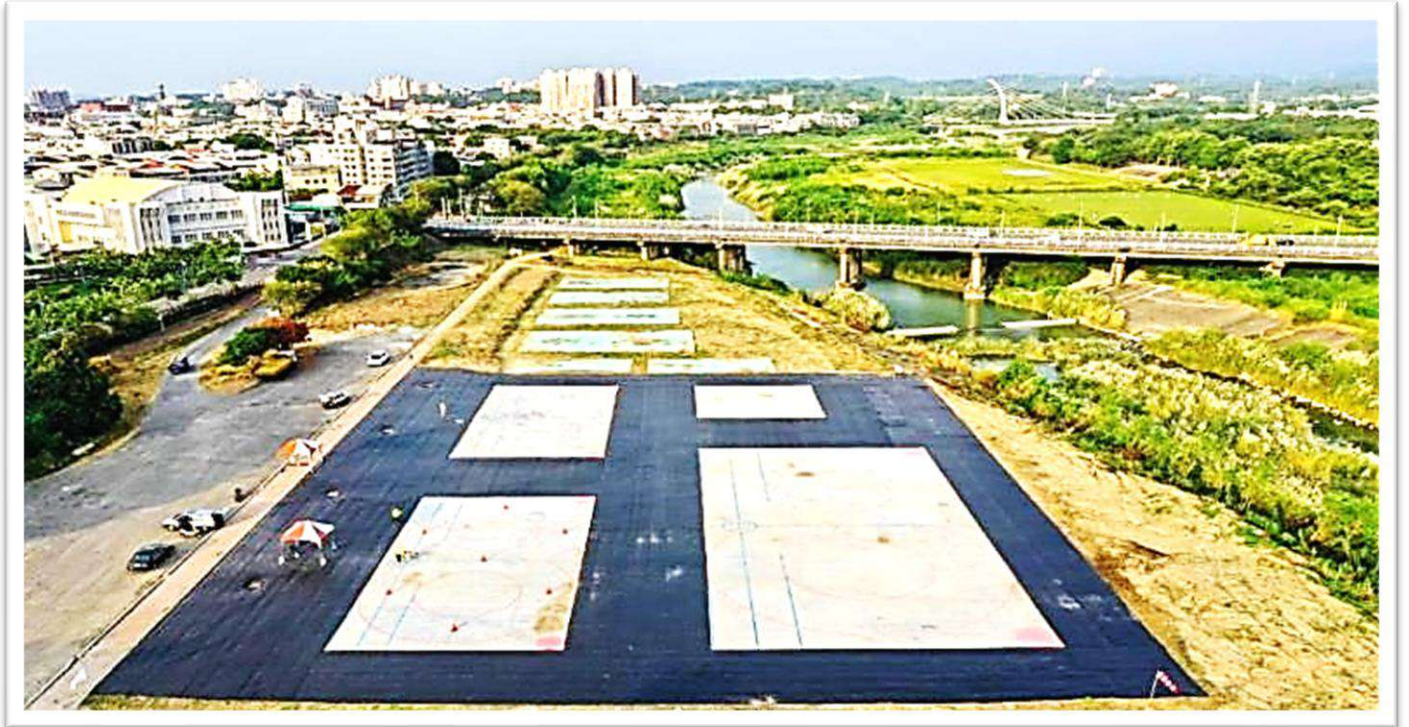


7. 直走到底即為 AC202 教室

07/04 (六) 嘉義無人機訓練考場位置

- 上課地點：民航局嘉義無人機訓練考場 (嘉義市輔仁中學旁)
- 嘉義大學遙控無人機術科考照暨訓練場：600 嘉義市東區興安里興美六路 1 號

<https://maps.app.goo.gl/hganNu4R1pp7qVsj6>



五. 雲科大臨停車輛收費支付方式



https://pay.pss-group.com/#/?site_id=PSS_HB487

雲林科技大學臨停車輛收費支付方式(四擇一)

(一) QR-CODE 雲端多元支付：



1. 本校 12 處 RQ-CODE 支付柱
2. 雲科大臨停車收費雲端支付平台網址

https://pay.pss-group.com/#/?site_id=PSS_HB487



車牌辨識線上繳費操作教學

- 1 選擇『停車繳費』**
- 2 輸入『車牌號碼』**
車牌號碼ABC-1234，輸入ABC1234
- 3 確認後請選擇『折抵或支付』**
如需折抵先選【掃描折扣/發票補登】後，再點選【行動支付付款】
- 4 選擇『支付方式』**
- 5 選擇發票『捐贈或載具』**
若須開立『統一編號』或『紙本』，請至線下繳費機操作。
- 6 繳費完成**

(二) 大門出口處設有二台多元支付(可印紙本發票含統編) 多元支付：信用卡、悠遊卡、iPASS 一卡通、icash 2.0、 LINE PAY、APPLE Pay、街口支付

支付流程：

	<p>1. 至出口支付柱，依螢幕金額進行繳費</p>
	<p>2-1 依支付工具，選擇支付： (1)掃描區 QR 支付 (如:LINE PAY、街口支付) (2)感應區卡片支付 (如：信用卡、悠遊卡) 2-2 如有優待券於掃描區掃 QR，如若尚有須繳費 (如 50 元優待券)，再依金額繳費。</p>
	<p>3-1 發票 (1)如需統編，請輸入統編號碼列印紙本發票。 (2)毋須統編者，繳費後可掃描手機載具或存至支付工具。 3-2 拿取發票離場</p>

(三) E-TAG

申請 eTag 智慧停車服務者 (註)，當車輛駛入停車場時，自動感應車上的 eTag 後，柵門自動開啟，進場收到提醒通知、出場收到收費通知，隔天自動向信用卡請款。

註 申請本 eTag 智慧停車服務者為：車輛有安裝 eTag，並在 APP 上綁定信用卡台新、遠銀、國泰、玉山、中信，申請後約 3-10 個工作天，收到服務開通通知後方可使用。

(四) 現金支付

本校於管理學院斜對面及雲泰表演廳對面各設有一台現金繳費機，學員亦可直接至繳費機繳款。



管理學院斜對面



現金繳費機(一)



雲泰表演廳對面



現金繳費機(二)